



LE MARCHÉ DU TRAVAIL EN BREF ■ RÉGION DE L'ATLANTIQUE

CANADA

- ✳ Au cours du mois, l'emploi a crû à une fréquence modérée, soit une hausse de 0,8 % sur une base annualisée.
- ✳ Les emplois à temps plein ont augmenté en nombre tandis que ceux à temps partiel diminuaient.
- ✳ Le taux de chômage n'a pas changé depuis le mois dernier, et demeure à 6,5 %.
- ✳ Le secteur de la production de biens a gagné des emplois (+13 500), tandis que le secteur des services a enregistré une croissance de 900 emplois.

CANADA ATLANTIQUE

- ✳ Au cours du mois, l'emploi a crû à une fréquence modérée, soit une hausse de 0,6 % sur une base annualisée.
- ✳ Les emplois à temps partiel ont augmenté en nombre tandis que ceux à temps plein diminuaient.
- ✳ Au cours du mois, le taux de chômage a augmenté pour atteindre 7,5 %.
- ✳ Le secteur de la production de biens a gagné des emplois (+1 700), tandis que le secteur des services a connu une baisse de l'emploi de 1 000.

22 025 900 (+15 400)

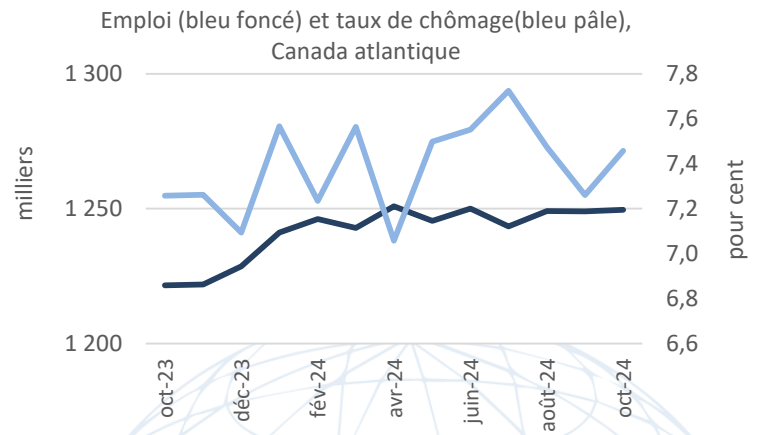
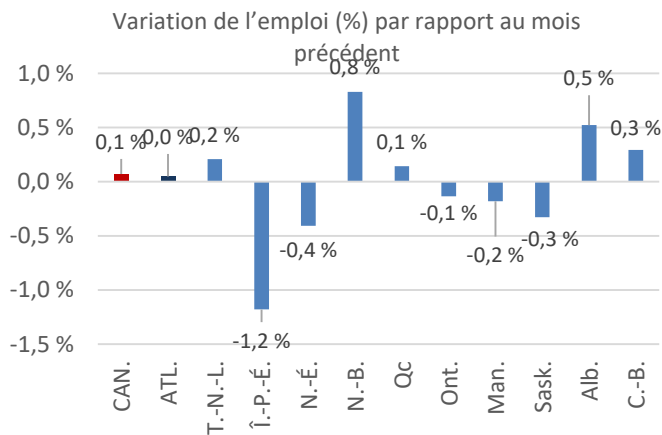
POPULATION ACTIVE

1 350 400 (+3 500)

20 596 900 (+14 500)

EMPLOI

1 249 600 (+ 600)



6,5 % (0,0)

TAUX DE CHÔMAGE

7,5 % (+0,2)

64,8 % (-0,1)

TAUX DE PARTICIPATION

60,7 % (+0,1)

Statistique Canada, Enquête sur la population active, Tableau 14-10-0287-01

Les données ci-dessus sont désaisonnalisées. Les valeurs entre parenthèses représentent les changements survenus d'un mois à l'autre.



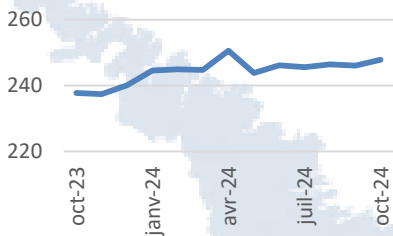
Employment and
Social Development Canada

Emploi et
Développement social Canada

Canada

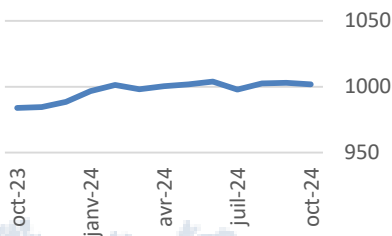
Secteur des biens

Emploi (milliers), Atl.



Secteur des services

Emploi (milliers), Atl.



INDUSTRIES AYANT LA PLUS FORTE CROISSANCE

Variation de l'emploi d'une année à l'autre – Moyennes de août à oct, Atl.

- 1. Ressources naturelles **+9 %**
- 2. Services d'enseignement **+9 %**
- 3. Administrations publiques **+8 %**
- 4. Services d'hébergement et de restauration **+7 %**
- 5. Construction **+7 %**

Le saviez-vous...

Le nombre de jeunes (de 15 à 24 ans) dans la région de l'Atlantique a augmenté de près de 40 000 (+15%) depuis le milieu de l'année 2021, inversant ainsi, les 16 années de déclin précédent. L'emploi des jeunes a augmenté de 12% pendant la même période. Ce changement de tendance a contribué à atténuer les préoccupations concernant la capacité de la région à remplacer les retraités quittant le marché du travail. Cependant, les jeunes internationaux titulaires de permis de séjour temporaires représentent un tiers de cette augmentation.



NOUVELLE-ÉCOSSE



NOUVEAU-BRUNSWICK

548 200

Population active

514 000

Emploi

6,2 %

Taux de chômage

-3 000

Variation de la population active

-2 100

Variation de l'emploi

-0,1

Variation du taux de chômage

430 500

Population active

401 400

Emploi

6,8 %

Taux de chômage

+3 600

Variation de la population active

+3 300

Variation de l'emploi

+0,1

Variation du taux de chômage



TERRE-NEUVE-ET-LABRADOR



ÎLE-DU-PRINCE-ÉDOUARD

269 300

Population active

242 100

Emploi

10,1 %

Taux de chômage

+ 800

Variation de la population active

+ 500

Variation de l'emploi

+0,1

Variation du taux de chômage

102 400

Population active

92 100

Emploi

10,0 %

Taux de chômage

+2 100

Variation de la population active

-1 100

Variation de l'emploi

+2,9

Variation du taux de chômage

Estimations par province basées sur les données désaisonnalisées pour le mois le plus récent comparées à celles du mois antérieur.

© Sa Majesté le Roi du chef du Canada, représenté par le ministre de l'Emploi et Développement social Canada, 2024

Communiquez avec nous à : ATL-LMI-IMT-GD@servicecanada.gc.ca