



LE MARCHÉ DU TRAVAIL EN BREF ■ RÉGION DE L'ATLANTIQUE



CANADA

- ✳ Au cours du mois, l'emploi a connu une baisse de 17 300 postes.
- ✳ Les emplois à temps partiel ont augmenté en nombre tandis que ceux à temps plein diminuaient.
- ✳ Au cours du mois, le taux de chômage a augmenté pour atteindre 5,2 %.
- ✳ Le secteur de la production de biens a gagné des emplois (+22 800), tandis que le secteur des services a connu une baisse de l'emploi de 40 100.

CANADA ATLANTIQUE

- ✳ L'emploi a chuté de façon très marquée en mai, soit une baisse de 8 700 par rapport au mois précédent.
- ✳ La baisse de l'emploi est survenue à la fois dans les postes à temps plein et les postes à temps partiel.
- ✳ Au cours du mois, le taux de chômage a baissé pour atteindre 6,9 %, tout juste au-dessus de 6,7 %, le point le plus bas en 12 mois.
- ✳ Le secteur de la production de biens a perdu des emplois en mai (- 800), tandis que le secteur des services a connu une baisse de l'emploi de 7 800.

21 205 900 (+17 500)

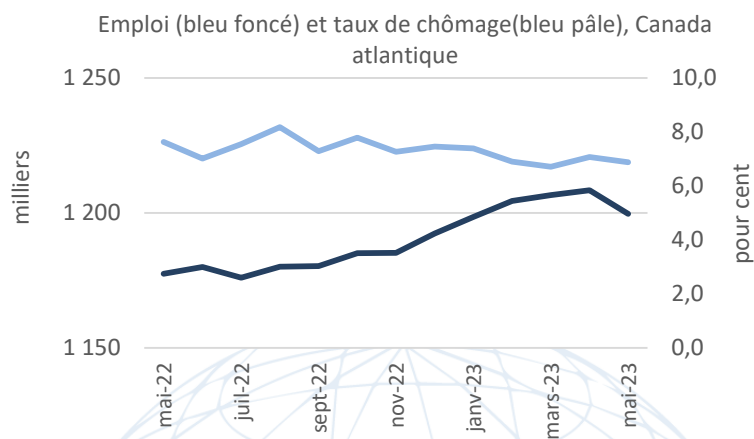
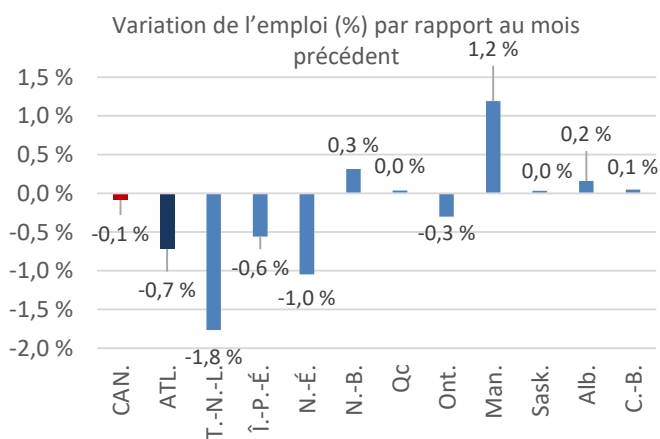
POPULATION ACTIVE

1 288 300 (-12 100)

20 112 900 (-17 300)

EMPLOI

1 199 700 (-8 700)



5,2 % (+0,2)

TAUX DE CHÔMAGE

6,9 % (-0,2)

65,5 % (-0,1)

TAUX DE PARTICIPATION

60,2 % (-0,7)

Statistique Canada, Enquête sur la population active, Tableau 14-10-0287-01

Les données ci-dessus sont désaisonnalisées. Les valeurs entre parenthèses représentent les changements survenus d'un mois à l'autre.

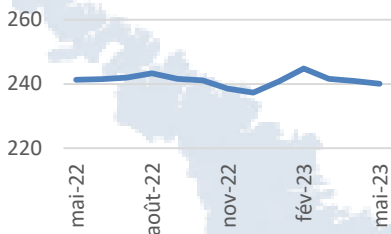


Le saviez-vous...

Depuis le début de 2023, l'industrie de l'agriculture du Canada atlantique s'est accrue de 4 000 emplois, dont la moitié se trouvaient en Nouvelle-Écosse. Ceci représente un bond de 31 % dans l'emploi de ce secteur de l'économie, l'avant-dernier quant à sa taille. Au cours de cette période, le Canada atlantique n'a gagné que 1 200 postes dans l'ensemble de ses industries, l'agriculture arrivant en tête de liste.

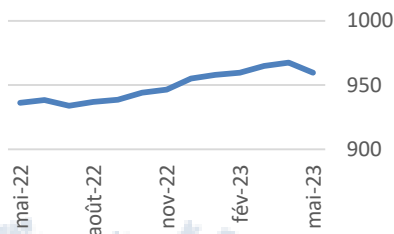
Secteur des biens

Emploi (milliers), Atl.



Secteur des services

Emploi (milliers), Atl.



INDUSTRIES AYANT LA PLUS FORTE CROISSANCE

Variation de l'emploi d'une année à l'autre – Moyennes de mars à mai, Atl.

1. Information, culture et loisirs **+15 %**
2. Finance, assurances, services immobiliers et de location **+10 %**
3. Administrations publiques **+9 %**
4. Autres services (sauf les administrations publiques) **+8 %**
5. Services professionnels, scientifiques et techniques **+6 %**



NOUVELLE-ÉCOSSE



NOUVEAU-BRUNSWICK

522 000

Population active

492 100

Emploi

5,7 %

Taux de chômage

-8 800

Variation de la population active

-5 200

Variation de l'emploi

-0,6

Variation du taux de chômage

409 900

Population active

384 800

Emploi

6,1 %

Taux de chômage

+1 200

Variation de la population active

+1 200

Variation de l'emploi

0,0

Variation du taux de chômage



TERRE-NEUVE-ET-LABRADOR



ÎLE-DU-PRINCE-ÉDOUARD

260 500

Population active

233 800

Emploi

10,2 %

Taux de chômage

-4 100

Variation de la population active

-4 200

Variation de l'emploi

+0,1

Variation du taux de chômage

95 900

Population active

89 000

Emploi

7,2 %

Taux de chômage

- 400

Variation de la population active

- 500

Variation de l'emploi

+0,1

Variation du taux de chômage

Estimations par province basées sur les données désaisonnalisées pour le mois le plus récent comparées à celles du mois antérieur.

© Sa Majesté le Roi du chef du Canada, représenté par le ministre de l'Emploi et Développement social Canada, 2023

Communiquez avec nous à : ATL-LMI-IMT-GD@servicecanada.gc.ca