



LE MARCHÉ DU TRAVAIL EN BREF ■ RÉGION DE L'ATLANTIQUE

CANADA

- ✳ Au cours du dernier mois, l'emploi a augmenté de 34 700 postes, ce qui représente la septième hausse mensuelle de suite.
- ✳ La croissance s'observe dans les postes à temps plein et dans les postes à temps partiel.
- ✳ Le taux de chômage n'a pas changé depuis le mois dernier, et demeure à 5,0 %.
- ✳ Le secteur de la production de biens a perdu des emplois en mars (-40 900), tandis que le secteur des services a enregistré une croissance de 75 500 emplois.

CANADA ATLANTIQUE

- ✳ Davantage de personnes travaillaient en mars, grâce à l'ajout de 2 200 emplois, ce qui représente la huitième hausse mensuelle de suite.
- ✳ La croissance s'observe dans les postes à temps plein et dans les postes à temps partiel.
- ✳ Au cours du mois, le taux de chômage a baissé pour atteindre 6,7 %, soit son niveau le plus bas depuis le début de l'enquête en 1976.
- ✳ Le secteur de la production de biens a perdu des emplois en mars (-3 200), tandis que le secteur des services a enregistré une croissance de 5 400 postes.

21 141 800 (+21 300)

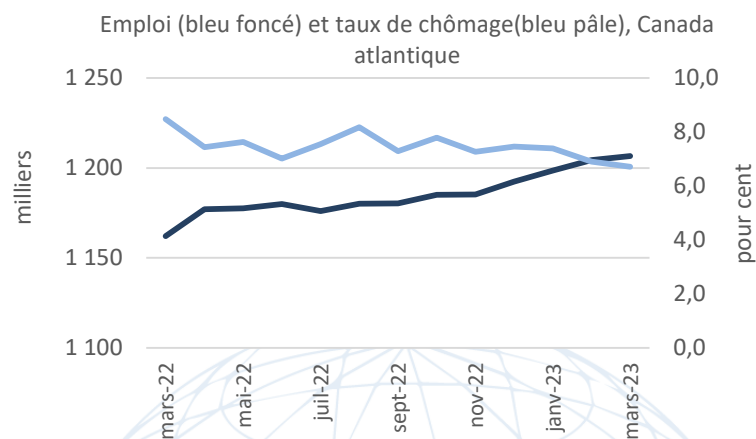
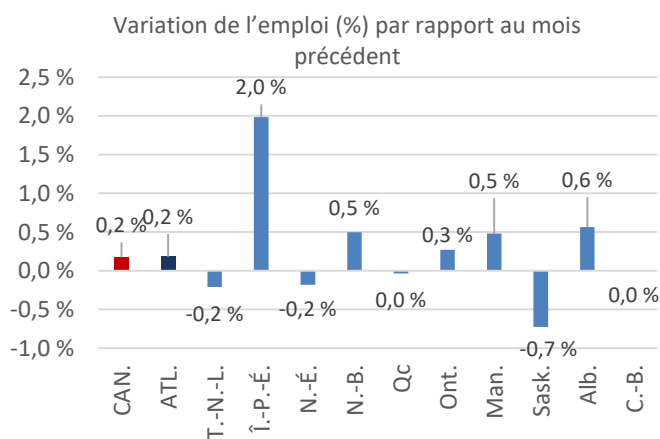
POPULATION ACTIVE

1 293 400 (- 200)

20 088 800 (+34 700)

EMPLOI

1 206 600 (+2 200)



5,0 % (0,0)

TAUX DE CHÔMAGE

6,7 % (-0,2)

65,6 % (-0,1)

TAUX DE PARTICIPATION

60,8 % (-0,1)

Statistique Canada, Enquête sur la population active, Tableau 14-10-0287-01

Les données ci-dessus sont désaisonnalisées. Les valeurs entre parenthèses représentent les changements survenus d'un mois à l'autre.



Employment and
Social Development Canada

Emploi et
Développement social Canada

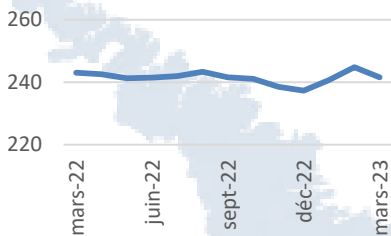
Canada

Le saviez-vous...

Au tournant du siècle, en l’an 2000, le niveau d’emploi dans le secteur du commerce de gros du Canada atlantique a atteint son pic à 11 600 postes puis a entamé une diminution de 22 % jusqu’en 2022. Pendant la même période, l’industrie des services professionnels, scientifiques et techniques a crû de 103 % et l’emploi dans la foresterie, l’exploitation forestière et l’activités de soutien à la foresterie chutait de 61 %.

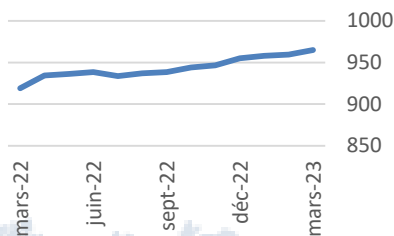
Secteur des biens

Emploi (milliers), Atl.



Secteur des services

Emploi (milliers), Atl.



INDUSTRIES AYANT LA PLUS FORTE CROISSANCE

Variation de l’emploi d’une année à l’autre – Moyennes de janv à mars, Atl.

1. Services d’hébergement et de restauration **+35 %**
2. Autres services (sauf les administrations publiques) **+30 %**
3. Services professionnels, scientifiques et techniques **+29 %**
4. Information, culture et loisirs **+27 %**
5. Administrations publiques **+23 %**



NOUVELLE-ÉCOSSE



NOUVEAU-BRUNSWICK

525 800

Population active

496 000

Emploi

5,7 %

Taux de chômage

-1 300

Variation de la population active

- 900

Variation de l’emploi

0,0

Variation du taux de chômage

409 200

Population active

385 500

Emploi

5,8 %

Taux de chômage

- 400

Variation de la population active

+1 900

Variation de l’emploi

-0,5

Variation du taux de chômage



TERRE-NEUVE-ET-LABRADOR



ÎLE-DU-PRINCE-ÉDOUARD

264 900

Population active

237 800

Emploi

10,3 %

Taux de chômage

+ 300

Variation de la population active

- 500

Variation de l’emploi

+0,4

Variation du taux de chômage

93 500

Population active

87 300

Emploi

6,6 %

Taux de chômage

+1 200

Variation de la population active

+1 700

Variation de l’emploi

-0,7

Variation du taux de chômage

Estimations par province basées sur les données désaisonnalisées pour le mois le plus récent comparées à celles du mois antérieur.

© Sa Majesté le Roi du chef du Canada, représenté par le ministre de l’Emploi et Développement social Canada, 2023

Communiquez avec nous à : ATL-LMI-IMT-GD@servicecanada.gc.ca