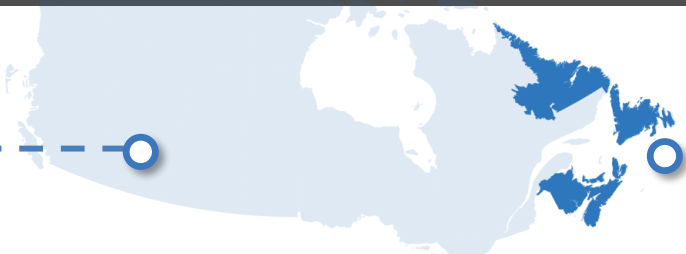




LE MARCHÉ DU TRAVAIL EN BREF ■ RÉGION DE L'ATLANTIQUE



CANADA

- Davantage de personnes travaillaient en février, grâce à l'ajout de 21 800 postes, ce qui représente la sixième hausse mensuelle de suite.
- Les emplois à temps plein ont augmenté en nombre tandis que ceux à temps partiel diminuaient.
- Le taux de chômage n'a pas changé depuis le mois dernier, et demeure à 5,0 %.
- Le secteur de la production de biens a gagné des emplois (+17 500), tandis que le secteur des services a enregistré une croissance de 4 200 emplois.

CANADA ATLANTIQUE

- L'emploi a connu un rythme de croissance vigoureux en février, soit une hausse de 5 900 par rapport au mois précédent, ce qui représente la septième hausse mensuelle de suite.
- La croissance s'observe dans les postes à temps plein et dans les postes à temps partiel.
- Au cours du mois, le taux de chômage a baissé pour atteindre 6,9 %, soit son niveau le plus bas depuis le début de l'enquête en 1976.
- Le secteur de la production de biens a gagné des emplois (+4 100), tandis que le secteur des services a enregistré une croissance de 1 700 postes.

21 120 500 (+42 200)

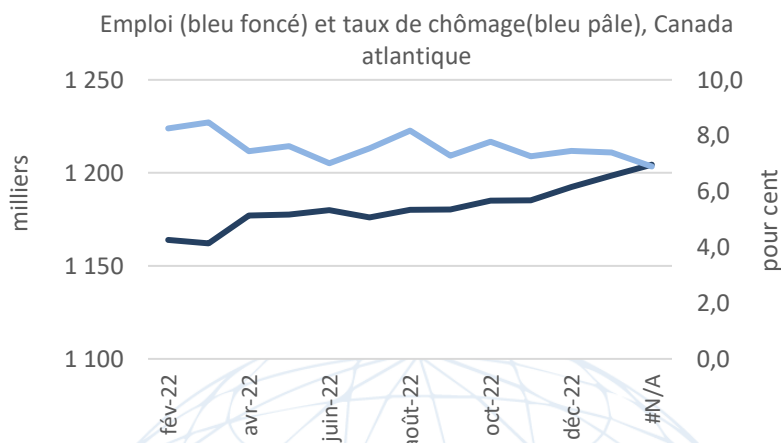
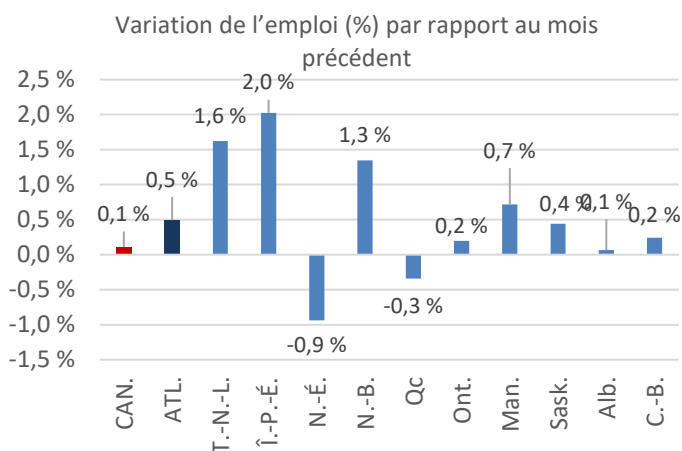
POPULATION ACTIVE

1 293 600 (- 600)

20 054 100 (+21 800)

EMPLOI

1 204 400 (+5 900)



5,0 % (0,0)

TAUX DE CHÔMAGE

6,9 % (-0,5)

65,7 % (0,0)

TAUX DE PARTICIPATION

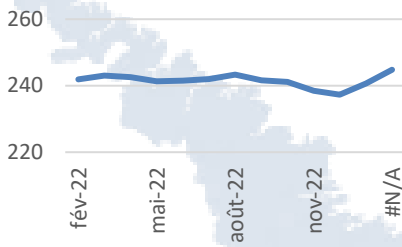
60,9 % (-0,2)

Statistique Canada, Enquête sur la population active, Tableau 14-10-0287-01

Les données ci-dessus sont désaisonnalisées. Les valeurs entre parenthèses représentent les changements survenus d'un mois à l'autre.

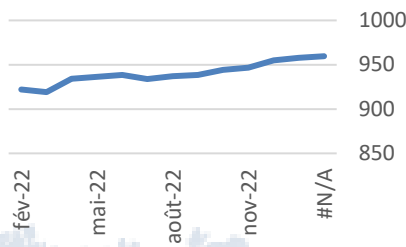
Secteur des biens

Emploi (milliers), Atl.



Secteur des services

Emploi (milliers), Atl.



Le saviez-vous...

L'industrie des administrations publiques arrivait en tête de la croissance de l'emploi dans la région au cours des 12 derniers mois, ajoutant 11 800 travailleurs. Les estimations de l'Enquête sur la population active indiquent que le gouvernement fédéral (y compris les services de défense) a généré 95 % de cette augmentation, tandis que l'emploi dans les autres ordres de gouvernement était stable en comparaison.

INDUSTRIES AYANT LA PLUS FORTE CROISSANCE

Variation de l'emploi d'une année à l'autre – Moyennes de déc à fév, Atl.

1. Information, culture et loisirs **+21 %**
2. Autres services (sauf les administrations publiques) **+18 %**
3. Finance, assurances, services immobiliers et de location **+13 %**
4. Services d'hébergement et de restauration **+12 %**
5. Administrations publiques **+11 %**



NOUVELLE-ÉCOSSE



NOUVEAU-BRUNSWICK

527 100

Population active

496 900

Emploi

5,7 %

Taux de chômage

-1 000

Variation de la population active

-4 700

Variation de l'emploi

+0,7

Variation du taux de chômage

409 600

Population active

383 600

Emploi

6,3 %

Taux de chômage

+ 200

Variation de la population active

+5 100

Variation de l'emploi

-1,2

Variation du taux de chômage



TERRE-NEUVE-ET-LABRADOR



ÎLE-DU-PRINCE-ÉDOUARD

264 600

Population active

238 300

Emploi

9,9 %

Taux de chômage

-1 300

Variation de la population active

+3 800

Variation de l'emploi

-1,9

Variation du taux de chômage

92 300

Population active

85 600

Emploi

7,3 %

Taux de chômage

+1 500

Variation de la population active

+1 700

Variation de l'emploi

-0,4

Variation du taux de chômage

Estimations par province basées sur les données désaisonnalisées pour le mois le plus récent comparées à celles du mois antérieur.

© Sa Majesté le Roi du chef du Canada, représenté par le ministre de l'Emploi et Développement social Canada, 2023

Communiquez avec nous à : ATL-LMI-IMT-GD@servicecanada.gc.ca

UNCLASSIFIED / NON CLASSIFIÉ